



**ATHENA**



**Rapport d'activité  
2015**

2015



## Intitulé

# Rapport d'activité 2015



## Rédaction

Lénaïg LE NEN

Paul SAVARY

Anne-Cécile DUBOIS

## Relecture

Loïc SALAÛN

Florent BILLARD

Léa TURCAT

Loïc ROBERT

Bruno GUERRERO

## Photographies

Loïc SALAÛN

Lénaïg LE NEN

Aurélia BELIN



## Remerciements

Nous remercions les adhérents de l'association pour leurs soutiens et leurs engagements pour le territoire. Nous remercions les partenaires techniques et financiers : Commune de Sargé-sur-Braye, Eco-système, GRAINE Centre, Parc Naturel Régional du Perche, SieraVL, Syndicat Val Dem, PEP 28.

Nous remercions Paul Savary, Flavie Letourneur, Anne-Cécile Dubois d'être venus contribuer au projet de l'association soit comme stagiaire ou volontaire. Leurs énergies et leurs compétences ont enrichi les projets de notre association.



# SOMMAIRE

<b>I. Vie associative.....</b>	<b>P.1</b>
<b>I.1. Le Conseil d'administration.....</b>	<b>P.1</b>
<b>I.2. L'équipe.....</b>	<b>P.1</b>
<b>I.3. ATHENA y adhère.....</b>	<b>P.2</b>
<b>I.4. ATHENA y était.....</b>	<b>P.4</b>
<b>I.5. Les formations suivies.....</b>	<b>P.6</b>
<b>II. Éducation à l'environnement.....</b>	<b>P.7</b>
<b>II.1. Thème de l'eau.....</b>	<b>P.7</b>
<b>II.2. Thème de la biodiversité.....</b>	<b>P.10</b>
<b>III.3. Thème des déchets.....</b>	<b>P.13</b>
<b>III.4. Thème du climat et de l'énergie.....</b>	<b>P.14</b>
<b>III.5. Bilan.....</b>	<b>P.15</b>
<b>III. Études naturalistes.....</b>	<b>P.16</b>
<b>II.1. Indice de la biodiversité bocagère.....</b>	<b>P.17</b>
<b>II.2. Etude de la biodiversité communale.....</b>	<b>P.18</b>



# Vie associative

## 1-1 Le Conseil d'Administration

Le Conseil d'Administration est composé de 6 personnes (5 hommes et 1 femme) :

Loïc Salaün, président

Florent Billard, secrétaire

Marcel Le Nen, trésorier

Bruno Guerrero, administrateur

Loïc Robert, administrateur

Léa Turcat, administratrice

Les assemblées générales, ordinaires et extraordinaires, ont eu lieu le Samedi 13 juin 2015.

## 1-2 L'équipe

Lénaïg Le Nen est la coordinatrice/éducatrice à l'environnement de l'association, embauchée en 2015 en CDI. Sa mission est la gestion administrative de l'association et la réalisation des actions d'éducation à l'environnement.



Paul Savary, ingénieur 2ème année en Gestion des Milieux Naturels à AgroParisTech, a été en stage pendant 2 mois. Sa mission a été la création et la mise en œuvre d'un indice de la biodiversité bocagère.

Flavie Letourneur, stagiaire en BTS Gestion et Protection de la Nature, a commencé une mission d'étude de la biodiversité communale de Sargé-sur-Braye. Malheureusement elle a arrêté sa formation avant la fin du stage.



Le Service Civique est un engagement volontaire au service de l'intérêt général, ouvert à tous les jeunes de 16 à 25 ans, sans condition de diplôme ; seuls comptent les savoir-être et la motivation. L'association bénéficie de l'agrément collectif du Réseau École et Nature, car elle y est adhérente.

Anne- Cécile Dubois, jeune volontaire nous a rejoints au mois de novembre pour une durée de 8 mois. Sa mission est l'accompagnement de Lénaïg pour la réalisation d'animations pédagogiques, la création d'outils pédagogiques et l'accompagnement d'inventaires naturalistes.





## I-3 ATHENA y adhère

### Le GRAINE Centre :



Le GRAINE Centre est le réseau pour l'Éducation à l'Environnement en Région Centre. Il réunit sur l'ensemble du territoire régional, des animateurs, enseignants, techniciens, élus ainsi que des associations, établissements scolaires, collectivités, entreprises qui ont une mission d'information, de sensibilisation et d'éducation à l'environnement et au développement durable.

Cette année Loïc Salaün représente l'association au sein du conseil d'administration du GRAINE Centre.

Nous participons à différentes actions du GRAINE Centre.

#### - Les Rencontres Régionales des acteurs de l'Éducation à l'Environnement :

Les 9, 10 et 11 octobre 2015, se sont déroulées les Rencontres Régionales de l'Éducation à l'Environnement au domaine de Boisvinet (41).

L'association s'est impliquée au sein du groupe d'organisation de ces rencontres en participant aux réunions d'organisation, en organisant une animation sur le thème de l'eau et en animant un atelier : notre impact sur le milieu en animation nature.



Nous faisons aussi parti du groupe d'organisation pour les Rencontres Nationales 2016, qui se dérouleront en région Centre.

#### - Le tableau de bord de l'EEDD

En 2015 nous avons signé une convention pour l'utilisation du tableau de bord.

Le Tableau de bord est un outil stratégique pour l'EEDD en région Centre. En regroupant les données des acteurs associatifs, il permet d'avoir un panorama et une vision globale de l'éducation à l'environnement sur le territoire régional. Le GRAINE Centre anime la dynamique régionale.

Le Tableau de Bord, concrètement c'est...

- un outil : un système d'informations partagées. Une interface, accessible en ligne, qui permet à toutes les structures engagées de renseigner leurs données.
- un projet : la meilleure connaissance de qui nous sommes et de ce que nous faisons. De cette connaissance découlera la capacité de pilotage à long terme, et la crédibilité qu'il nous

faut construire pour faire valoir notre identité, nos objectifs, notre savoir-faire, nos enjeux et donc ceux de l'éducation à l'environnement vers un développement durable.

### - Référentiel de Qualité Grand public



Nous avons obtenu notre référentiel de qualité pour nos sorties grand public. Le référentiel de qualité de l'éducation à l'environnement est une démarche de qualité des animations d'éducation à l'environnement proposée aux structures de la région Centre - Val de Loire.

#### Le Réseau Ecole et Nature :

Nous sommes adhérents au Réseau Ecole et Nature, le réseau nationale de l'éducation à l'environnement.

Le Réseau Ecole et Nature est un espace de rencontres et d'échanges pour partager ses expériences et repenser son rapport au monde. Un espace convivial de projets et d'innovations pédagogiques pour créer des ressources.

C'est une association d'acteurs engagés, artisans d'une éducation à l'environnement, source d'autonomie, de responsabilité et de solidarité avec les autres et la nature.

Un tremplin pour mener des actions à toutes les échelles de territoire.

Un partenaire reconnu pour porter des projets collectifs et représenter ses acteurs au niveau national et international.

Dans sa mise en œuvre, il défend un état d'esprit favorisant la solidarité citoyenne entre les artisans du développement durable.

Il ne s'agit donc pas pour le réseau de faire de l'éducation à l'environnement, mais d'être au service de tous ceux qui en font, dans le respect de leurs approches, de leurs appartenances et de leurs pratiques.

#### La SFPEM :

Nous adhérons également à la Société Française pour l'Etude et la Protection des Mammifères, qui a pour objectif la connaissance, la promotion et la protection des Mammifères et de leurs habitats sur tout le territoire national, métropole et DOM-COM.



## 1-4 ATHENA y était

En 2015, l'association ATHENA a participé à de nombreuses réunions et évènements en lien avec ses activités :

- **Trame Verte et Bleue du Perche 28**

20 janvier : réunion à la Maison du Parc (Nocé)

- **Journées d'échanges du GRAINE Centre**

17 février et 3 juillet : Journées de travail VAE

13 mars : journée d'échange sur l'alimentation, à Neung-sur-Beuvron (41)

9 juillet : les rythmes éducatifs et l'éducation à l'environnement, à Neung-sur-Beuvron (41)

- **GRAINE Centre**

18 avril : Assemblée Générale du Réseau Régional de l'Éducation à l'Environnement

19 juin et le 28 octobre : réunion du Conseil d'Administration

- **Observatoire Régional de la Biodiversité**

23 avril : journée de travail sur l'élaboration de l'Observatoire Régional pour la Biodiversité (ORB), à l'EcoPôle (Orléans)

- **Journée COP 21**

6 juin : l'association a participé, en tant que facilitateur, à la journée citoyenne pour le climat à l'hôtel de Région

- **Salon des associations**

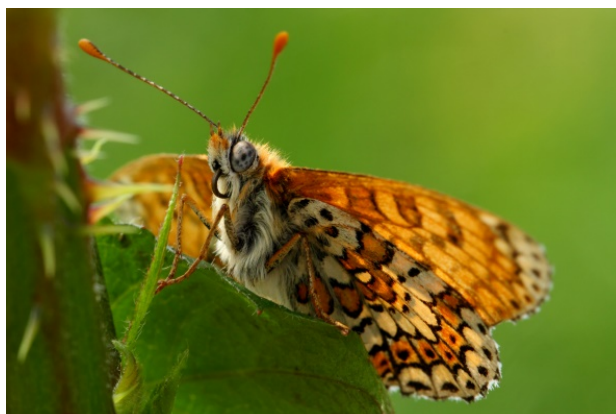
6 novembre : salon des associations, organisé par Vendôme Associations

- **Conseil de développement du Pays Vendômois**

10 novembre : réunion du conseil de développement du Pays Vendômois

- **Journée du groupe chiroptère Région Centre Val de Loire**

28 novembre : réunion du groupe chiroptère Région Centre Val de Loire, participation à l'Assemblée Générale constitutive.





### - COY 11 :

26, 27 et 28 novembre : pendant trois jours, l'association a participé à la COY11 (11ème COnterence of Youth – Conférence des jeunes). Cette rencontre internationale entre jeunes a lieu tous les ans, juste avant la COP, dans le but de transmettre aux dirigeants l'opinion et les décisions à prendre selon les jeunes sur les changements climatiques. Cette année, **plus de cinq mille jeunes se sont réunis à Paris du 26 au 28 novembre, pour parler, échanger et réfléchir sur les sujets cruciaux soulevés par les changements climatiques.** ATHENA a ainsi pu :

- assister à des conférences sur l'histoire des négociations climatiques, l'agriculture urbaine et celle à taille humaine, le rôle de la finance par rapport aux changements climatiques, les relations entre changements climatiques et océans
- participer à des ateliers sur l'acidification des océans, et les conflits liés à l'eau
- assister à des présentations menées par des représentants de peuples indigènes (d'Amazonie et d'Arctique), par Hubert Reeves, Paul Watson (créateur de Sea Shepherd) ou encore Nicolas Hulot.

Par ailleurs, pendant ces trois jours, un manifeste a été écrit et transmis aux dirigeants présents à la COP21 pour leur faire part du fruit des réflexions de ces trois jours de COY.



Conférence des Jeunes  
PARIS 2015



## 1-5 Les formations suivies

Cette année de nombreuses formations ont été suivies par la salariée de l'association, par une volontaire et par le président.

### **Formation de la salariée Lénaïg Le Nen :**

- PSC1 (1 jour)
- BAFA approfondissement public en situation de handicap (6 jours)
- BPJEPS EEDD
- Formation énergie (1 jour)
- Bilan de compétences (1 jour)
- Formation handicap (2 jours)
- Formation tuteurs service civique (1 jour)

### **Formation du bénévole Loïc Salaün :**

- Formation pour un usage partagé des rivières (3 jours)
- Bilan de compétences (1 jour)

### **Formation de la bénévole Anne-Cécile Dubois :**

- Formation: les pratiques pédagogiques en EE (5jours)
- PSC1 (1 jour)

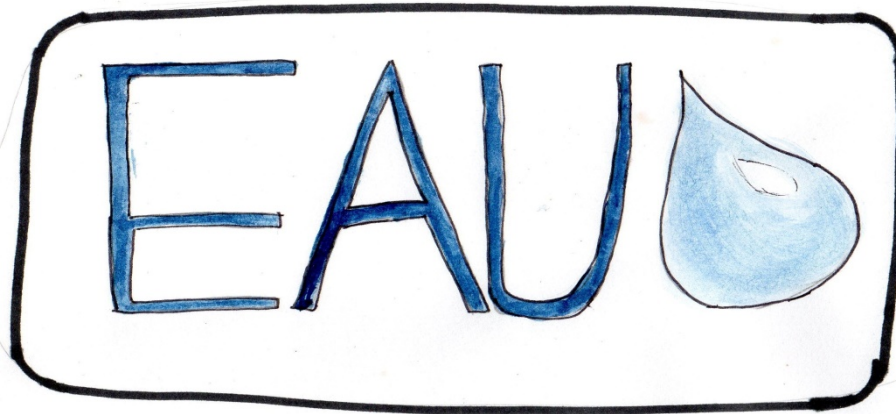




# Education à l'environnement







- Consultation du public sur l'eau

**Notre action en quelques chiffres**

*200 questionnaires diffusés*

*95 questionnaires retournés à l'Agence de l'eau*

*Une contribution collective*

*Environ 200 personnes sensibilisées*



L'association a participé à la consultation publique sur l'eau à travers des **camps au fil de l'eau** avec des jeunes.



Le projet en Loir-et-Cher :

Le camp « au fil de l'eau » s'est réalisé du 27 au 29 Avril 2015 pendant les vacances de printemps. 11 jeunes (9 de la Maison des Jeunes de Montoire et 2 de Savigny) ont participé au camp.



Le camp a commencé par l'installation au camping et une présentation générale des trois jours. L'après-midi, la descente du Loir en canoë a été l'occasion de découvrir la rivière, son

fonctionnement. Natacha Mosnier, du SieraVL, a participé à ce temps, ce qui a permis d'échanger avec les jeunes des actions du syndicat. Au barrage du moulin de la Pointe nous avons dû descendre des canoës, ce qui a permis de réfléchir au franchissement de tels ouvrages par la faune, ou les sédiments ; ainsi que les aménagements nécessaires pour rendre l'ouvrage perméable...

Cette première journée a permis de découvrir l'eau, et d'avoir des connaissances communes. Le camping de Montoire étant tout proche de la rivière, nous avons réalisé, lors de la soirée, une sortie d'écoute au bord de l'eau.

Le deuxième jour nous avons parcouru 27 km à vélo. Partis de Montoire pour arriver à Savigny, nous sommes passés par les communes de St Jacques des Guéets, nous avons pique-niqué à Trôo pour repartir vers Bessé-sur-Braye et longer la Braye pour finalement arriver au camping de Savigny-sur-Braye.

Le troisième jour nous avons fait un circuit vélo sur la commune et nous avons terminé par un jeu de piste sur l'eau.

Lors du circuit, les jeunes ont rencontré des habitants pour faire connaître la consultation. Ils ont distribué vingt-cinq questionnaires et en ont récupéré dix complétés.

#### Le projet en Eure-et-Loir :

L'action a été mise en œuvre en partenariat avec la maison du Tertre (Maison des jeunes de Nogent-le-Rotrou).

Le projet avec la maison des jeunes de Nogent s'est déroulé sous forme de stage avec pour thème l'eau. Nous n'avons pas pu camper pour des raisons climatiques trop incertaines. Douze jeunes ont participé au projet.

Un circuit vélo a été réalisé, nous avons parcouru une boucle de 15km. Lors de la rencontre avec les habitants, les jeunes ont visité un moulin, ce qui a permis de découvrir leur utilité et l'impact qu'ils ont sur les cours d'eau.



#### Bilan des projets :

Un total de **23 jeunes** a participé aux projets, avec une implication et une forte motivation.

Une quarantaine de personnes ont été rencontrée par les jeunes soit lors du circuit vélos ou lors de l'atelier jardin.

Cette action a permis de faire découvrir la richesse biologique des milieux aquatiques aux jeunes et de les rendre acteurs de la consultation.

### - Visite de la station du hameau du Bois la Barbe, Vendôme

Deux classes de l'école de Chancay (Indre-et-Loire) nous ont sollicités pour l'organisation d'une visite de la station d'épuration du hameau du Bois la Barbe. Une journée de découverte du cycle de l'eau et du fonctionnement de cette station.



### - Partenariat avec le Syndicat Intercommunal d'Études, de Réalisations et d'Aménagement de la Vallée du Loir (SieraVL)

Le SieraVL est le syndicat qui a pour mission de promouvoir et de coordonner une gestion globale du bassin versant de la rivière et de ses affluents.

#### **Le projet : « L'eau dans ma nature » :**

Des animations pédagogiques ont été réalisées sur les communes de St Martin-des-Bois, Couture-sur-Loir et de Ternay. **95 enfants** ont été sensibilisés aux milieux aquatiques proches de leurs écoles.



# BIODIVERSITE



## - Les sorties grand public

Un programme de sorties nature à destination du grand public a été élaboré en 2015. Pour faire connaître et promouvoir nos sorties, le Crédit Agricole nous a édité 500 plaquettes.

### ATHENA c'est....

Une association de protection de l'environnement agissant sur le Perche (Vendômois, Cœur, Sarthe...) et ses environs.  
Nos objectifs:

- Faire connaître les richesses du territoire par des sorties découvertes pour les grands et les petits.
- Protéger des espèces ou des milieux naturels importants pour le territoire.
- Améliorer les connaissances sur la biodiversité percheronne.

Nos valeurs:

- Respect du vivant
- Éthique environnementale et sociale
- Défense des valeurs humanistes
- Cohérence éco-environnementale
- Transmission de savoirs et de compétences
- Transparence
- Légalité
- Apolitisme

Adhésion:

Individuelle 10€  
Famille 15€  
Petit budget 5€

Pourquoi adhérer?  
Pour participer à la protection de l'environnement  
Pour soutenir l'action et les valeurs de l'association  
S'investir comme bénévole



**ATHENA**  
Le Petit Vault  
41170 Sargé-sur-Braye  
06 64 81 79 47  
accueil@asso-athena.fr  
www.asso-athena.fr

### Sorties Nature 2015



ASSOCIATION POUR LES TERROIRS,  
LES HOMMES ET LA NATURE  
www.asso-athena.fr

**Une randonnée pas comme les autres!**  
Une promenade nocturne, à la découverte des rapaces et du ciel.

VENDÔME, BOIS DE L'ORATOIRE  
SAMEDI 7 MARS 19H  
Inscription au 06 31 63 82 27

Animation réalisée par des étudiants du Lycée agricole de Vendôme

Fréquence orneville  
**Ça gargouille dans la mare**  
Épaullette à la main partons à la découverte des êtres vivants de la mare.

SOIZÉ,  
SAMEDI 14 MARS, 20H30

Insectes et ciel étoilé  
**Des étoiles et des papillons plein les yeux!**

VENDÔME  
SAMEDI 2 MAI, 20H30

**Balade crépusculaire**  
Découverte des mystères de la faune nocturne

AREINES  
SAMEDI 9 MAI, 20H30

Fête de la Nature  
**Balade nature**  
Papillons, orchidées...

SAINT QUENTIN LES TRÔD,  
SAMEDI 23 MAI, 14H30

**Les dragons volants**  
Découverte des demoiselles et des libellules

AUTHON DU PERCHE  
SAMEDI 18 JUILLET, 14H30

Nuit de la chauve-souris  
**Les ombres de la nuit**

FRAZÉ  
JEUDI 27 AOÛT, 20H30  
Inscription au 02 33 25 70 10

Animation réalisée en partenariat avec le Parc Naturel Régional du Perche

Semaine européenne de réduction des déchets  
**Faire ses produits ménagers soi-même**

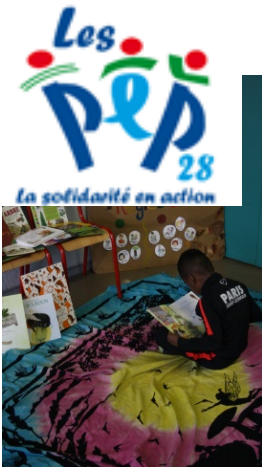
NOGENT LE ROTROU  
SAMEDI 28 NOVEMBRE, 14H30

Modalités de participation:  
Sorties gratuites, ouvertes à tous, inscriptions souhaitables.  
Prévoir:  
Chaussures de marche,  
vêtements adaptés (chauds pour sorties en soirée)

### Bilan des animations :

Ces sorties ont permis de faire découvrir à une cinquantaine de personnes les richesses du territoire.

## - Les PEP 28



### Les classes de découvertes :

Nous avons participé à l'animation de deux semaines de classes de mer dans leur centre de la Villa Eole. Au programme découvert de l'estran, de l'archipel des îles

Chausey, du Mont St Michel des richesses du bord de mer.



### Temps d'activités périscolaires :

Cette année nous avons commencé un partenariat pour la réalisation d'animations dans le cadre des TAP. Nous avons animé sept vendredis après-midi avec un groupe de 18 enfants.



## - Animations avec les Centres de Loisirs

Les centres de loisirs de la Communauté du Pays de Vendôme nous ont sollicités pour l'animation de deux veillées sur les animaux de nuit avec les 4/5 ans.

Nous avons aussi réalisé deux journées d'animations une au mois d'août et une autre pendant les vacances d'automne pour la découverte de la nature de Vendôme.

## - Festival Micromégas

Le samedi 27 Juin à la galerie d'art actuel É(co)tone, la 4ième édition du festival a eu lieu.

Une exposition de photographie nature de Loïc Salaün, a été installée.

**E(CO)TONE**  
atelier - galerie d'art actuel

**FESTIVAL MICROMÉGAS**  
www.atelier-galerie-ecotone.eu

**EXPOSITION**  
Loïc Salaün - Photographie  
Loïc Salaün / Hana K. - Deux artistes  
Alexis Poudré - nature  
Luc Léger - L'histoire numérique  
Sophie Picresse - Installation vidéo

**SOIRÉE PERFORMANCES**  
Samedi 27 Juin 2015  
de 18h. à 22h.

Performances  
Chorale théâtrale, chant  
Ateliers participatifs pour petits et grands  
Turpsances et courants d'air  
Poches de Jeanne Perrière  
Vidéos - Vincent Dubut

Événement et restauration sur place  
Tarif : entrée libre (2€ / 10€ / 15€) - Enfants 0€  
Réservation : 06 38 44 57 13


Invité : Association ATHENA

Du 27 juin au 10 juillet 2015  
Horaires d'exposition  
de 14h à 19h

190 rue Aubourg Charrier  
61000 Vendôme  
www.atelier-galerie-ecotone.eu  
Contact : 06 38 44 57 13

Artifacts

# CONSOMMATION / PRODUCTION RESPONSABLES - DECHETS



## - Les Déchets d'Équipements électriques et électroniques (DEEE):



En 2015, l'association a signé une convention de partenariat avec le GRAINE Centre afin de réaliser des animations sur le thème des DEEE. Ces animations sont financées par l'éco organisme Eco-systèmes.

Eco-systèmes est un organisme à but non lucratif agréé pour la collecte des appareils électriques et électroniques usagés.

L'association est le référent pour cette thématique pour le département d'Eure et Loir et le Nord du Loir-et-Cher.

Un projet a été mis en œuvre pour sensibiliser les étudiants du lycée agricole de Vendôme.

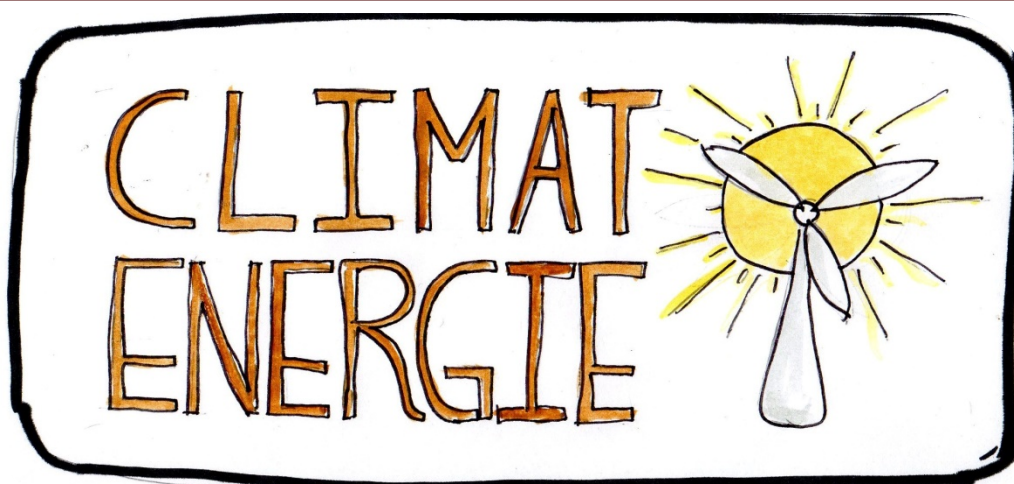


## - Semaine Européenne de réduction des déchets

Dans le cadre de cette semaine le Syndicat Val Dem nous a sollicités pour animer des animations au centre CAF de Vendôme, sur le thème du « Gouter zéro déchet ». Une cinquantaine d'enfants ont été sensibilisé par cette action.







### - Un débat par classe pour le climat

Le débat en classe sur le climat est une déclinaison locale d'un projet national d'Ecole et Nature. Ce réseau a développé des outils pour assister la mise en place de débat sur le thème du climat, l'association ATHENA s'est fait le relai local de cette action. Ainsi, c'est avec l'appui de cet outil pédagogique que le projet de débats au sein d'établissements scolaires a été élaboré. **Trente-trois étudiants en première année de BTS Gestion et Protection de la Nature au lycée Agricole de Vendôme** ont été sensibilisés en participant à ce débat.

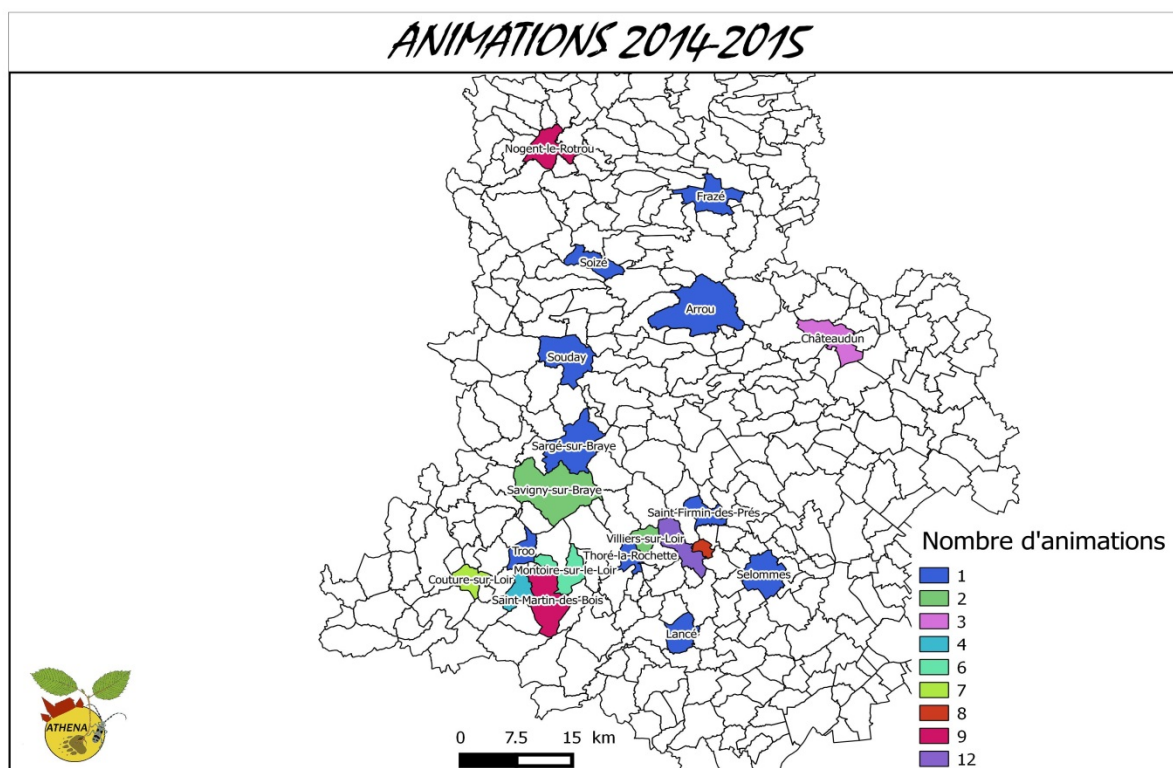


Les débats sur le changement climatique ont pour objectif majeur de **stimuler la curiosité** des élèves sur le sujet. Cette approche les **sensibilise sur les problèmes écologiques** actuels tout en les laissant s'appropriier le sujet. Les points de divergence ont permis de **faire réaliser aux élèves la complexité des questions écologiques** et des solutions à mettre en place. Les débats ont ainsi été centrés sur ces désaccords, pour pousser les élèves à la réflexion, à la construction d'un argumentaire et à l'écoute. Ce projet les a amenés également à se poser des questions sur leur vision de la problématique, et à découvrir celle de leurs camarades. Cette animation a aussi eu pour but de **faire découvrir aux élèves la COP21**, ses objectifs et ses enjeux.

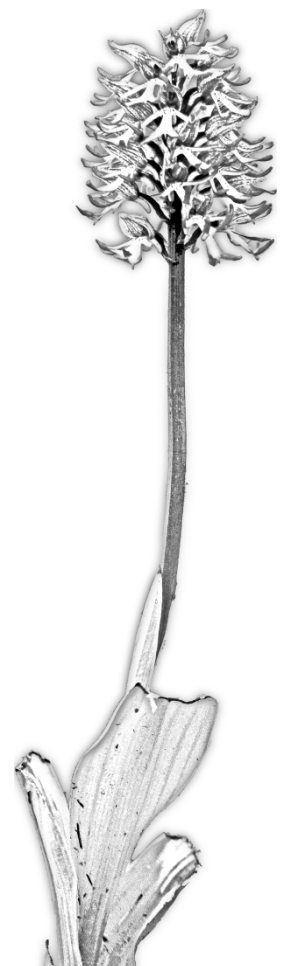
Le débat a débuté par le **visionnage de deux vidéos courtes**. La première explique le réchauffement climatique, la seconde présente les enjeux et les objectifs de la COP21. Ensuite, le débat s'est déroulé en trois étapes : (1) un temps de **réflexion individuelle** (chacun a choisi, dans une liste d'affirmation, trois phrases qu'il considère comme fausses et trois comme vraies) ; (2) un temps de réflexion en petits groupes (ils ont, **ensemble et unanimement sélectionné trois phrases qu'ils considèrent vraies, et trois qu'ils considèrent fausses**, et noté également les phrases sur lesquelles il y a un consensus) ; enfin (3) un temps de réflexion en classe entière (chaque groupe a exposé rapidement ses résultats, puis il y a eu un **temps d'analyse** des divergences et convergences entre les groupes, de demande de précisions sur certains choix ou certains arguments, de confrontation des idées, etc.).

## 11 - 5. Bilan

En 2015, nous avons développé de multiples partenariats et réalisé un grand nombre d'actions pour des publics variés : accueils collectifs de mineurs, grand public, public spécialisé ... Les membres de l'association ont réalisé **80 demi-journées d'animations** et sensibilisé **1 362 personnes**.



# Etudes naturalistes





## III-1 Indice de la biodiversité bocagère

Le bocage est un paysage caractérisé par un « ensemble de parcelles (champs ou prairies), de formes irrégulières et de dimensions inégales, limitées et closes par des haies vives bordant des chemins creux » (dictionnaire Larousse). Il est caractéristique des régions de polyculture-élevage dans lesquelles on trouve à la fois des cultures et des prairies. Créé par l'Homme depuis le Moyen-âge, sa pérennité dépend de son entretien.

Du fait de la présence de haies, et de mares la plupart du temps, des habitats divers et en grand nombre sont présents dans un paysage bocager. Il héberge un pool d'espèces qui joue souvent un rôle important dans les cultures en termes de pollinisation ou de régulation des ravageurs par exemple. Des espèces à statut de protection trouvent également refuge dans les paysages bocagers. **En termes de biodiversité, le bocage est donc un milieu très intéressant.**

Les haies bocagères assurent en outre d'autres rôles très importants. Elles limitent l'érosion des sols due au ruissellement. Elles sont un brise-vent efficace et protègent donc les cultures de la verse. Elles fournissent du bois de chauffage à leurs propriétaires et sont des stocks de carbone importants, une fonction non négligeable de nos jours. Enfin, le bocage est un patrimoine culturel. Dans le Perche, le paysage bocager est typique depuis des siècles, de même que son entretien qui assure par exemple la présence d'arbres têtards, appelés « trognes » dans la région.

Par le passé, le bocage a fortement régressé. Rien qu'en France, 740 000 km de haies ont disparu entre 1970 et 2000 (Le Cœur et al., 2002). Les parcelles agricoles ont été agrandies pour faciliter une exploitation agricole de plus en plus mécanisée. **Le remembrement a donc eu tendance à favoriser la disparition des haies bocagères.** Le Perche est une des régions françaises qui a su gardé des haies bocagères dans son paysage bien que leur longueur ait presque été diminuée de moitié depuis les années 70 (DREAL Basse Normandie, 2006). En Beauce, territoire voisin, le bocage a quasiment disparu (CNPN Région Centre, 2005).

La préservation du bocage est importante au vu de toutes ses fonctions et de sa régression actuelle. Le but du travail réalisé a été d'évaluer le potentiel d'accueil de la biodiversité des haies bocagères du Perche. Pour cela, **un Indice de Biodiversité Bocagère a été développé et mis en application. Il permet de cartographier le territoire en indiquant les lieux où le maillage de haies assure la présence d'habitats de qualité pour la faune et la flore.** Ce travail s'inscrit donc dans une démarche de Trame Verte et Bleue.

Le calcul de l'indice prend en compte de nombreux facteurs. Dans un premier temps, la qualité des habitats présents dans chaque haie est évaluée individuellement par un indice « habitat ». Ensuite, un second indice est calculé à l'échelle d'une maille du territoire de 1 km<sup>2</sup>.

De nombreux facteurs sont pris en compte dans le calcul de l'Indice de Biodiversité Bocagère. A l'échelle de la haie, les principaux critères pris en compte sont le type de haie, la connectivité de la haie, la continuité, les micro-habitats qu'elle contient, les parcelles contiguës, l'entretien, sa position géographique dans le paysage et la flore qu'elle héberge. A l'échelle de la maille, d'autres variables sont calculées : la densité de haies et de mares, la cohérence du réseau, l'indice habitat moyen et la diversité des haies. La prise en compte de toutes ces variables permet d'aboutir à un indice global sur 100.

**Les relevés de terrain une fois réalisés et l'indice calculé, une cartographie du territoire basée sur le potentiel d'accueil de la biodiversité des haies pourra être réalisée.** L'association estime qu'un tel outil peut être très utile lors des futures décisions en termes d'aménagement du territoire, notamment dans le cadre des outils de type Trame Verte et Bleue ou Schéma Régional de Cohérence Ecologique.

### *III-2 Etude de la Biodiversité Communale*

Cette étude se déroule sur la commune de Sargé-sur-Braye. Afin de connaître la biodiversité présente sur ce territoire, nous avons décidé de réaliser une étude complète de la biodiversité. Cette étude a pour objectif de définir les zones à fort enjeu de biodiversité afin de les intégrer dans le Plan Local d'Urbanisme.



## **ATHENA**

Association pour les Terroirs, les Hommes Et la NAture

Le Petit Vault

41170 Sargé-sur-Braye

06 36 29 08 99

accueil@asso-athena.fr

[www.asso-athena.fr](http://www.asso-athena.fr)

<https://www.facebook.com/AssociationTerroirsHommesEtNAture>