



Association pour les Terroirs, les Hommes Et la Nature



Rapport d'activité 2017

Vie Associative

Le conseil d'administration

Cette année nous avons eu des changements au sein de la gouvernance de l'association. Loïc Salaün (président) et Marcel Le Nen (Trésorier) ont démissionné de leur mandat au mois d'octobre.

Voici la nouvelle composition du conseil d'administration :

Marilyn Genest, présidente

Julie Fretray, trésorière

Bruno Guerrero, administrateur

Anne-Cécile Dubois, administratrice

Le conseil d'administration s'est réuni le 3 février, le 8 juillet et le 14 octobre 2017.

L'assemblée générale s'est tenue le 13 mai 2017

L'équipe

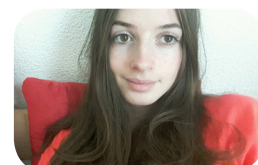
Lénaïg Le Nen est la coordinatrice/éducatrice à l'environnement de l'association. Elle est en CDI depuis avril 2015.

Sa mission est la gestion administrative de l'association, la réalisation des actions d'éducation à l'environnement (animations, création d'outils pédagogiques) et la réalisation de suivis naturalistes.



Cyrielle Ripault a remplacé Lénaïg pendant son congé maternité, de septembre à décembre. Elle a assuré les missions de coordination, d'animation et une partie de la gestion administrative.

Pénélope Simon a réalisé un stage de 8 semaines au mois de juin et juillet. Sa mission a été la réalisation d'inventaire des haies. Elle a aussi participé à la réalisation d'actions d'éducation à l'environnement auprès de groupes d'enfants.



Le Service civique est un engagement volontaire au service de l'intérêt général, ouvert à tous les jeunes de 16 à 25 ans, sans condition de diplôme; seuls comptent les savoir-être et la motivation. L'association bénéficie de l'agrément collectif du Réseau École et Nature, car elle y est adhérente.



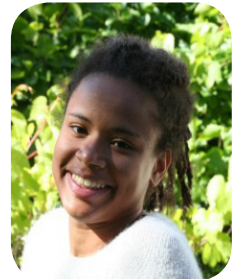
Justine Delatouche était présente jusqu'en février 2017. Elle a réalisé des outils pédagogiques, participé aux animations à destination du jeune public. Elle a aussi réalisé des actions de suivis de la qualité de l'eau.

Aurélien Bourdin qui était présent jusqu'en juillet 2017, a eu pour mission l'accompagnement du projet de mise en place de composteurs collectifs, la création d'outils pédagogiques et la participation aux missions d'éducation à l'environnement de l'association.



Marion Legrand a rejoint l'association en mai 2017. Elle a réalisé de nombreuses animations scolaires, extrascolaires et grand public. Elle a aussi participé à l'organisation des rencontres régionales de l'EEDD, travaillé sur le défi Familles à Alimentation Positive, rédigé des articles et réalisé des actions de suivis de la qualité de l'eau.

Emma Yao a rejoint l'association le 15 décembre. Elle a pour mission la participation aux actions d'éducation à l'environnement. Participation aux animations à destination de tous les publics, réalisation d'outils pédagogiques ... Elle réalisera aussi des actions de suivis de la qualité de l'eau.



Les formations suivies

Cette année encore, de nombreuses formations ont été suivies par la salariée, les volontaires et les bénévoles.

Formation de la salariée Lénäig Le Nen :
Formation ADEME : Plan Climat (1 jour)

Formation du bénévole Loïc Salaün :
- Formation IBGN (3 jours)

Formation d'Aurélien Bourdin:
- PSC1 (1 jour)
- Formation civique et citoyenne (2 jours)
- Formation ADEME : Plan Climat (1 jour)

Formation de Marion Legrand
- PSC1 (1 jour)
- Formation civique et citoyenne (2 jours)
- Formation IBGN (3 jours)

ATHENA y adhère

Le GRAINE Centre-Val de Loire



Le GRAINE Centre est le réseau pour l'Éducation à l'Environnement en Région Centre-Val de Loire. Il réunit sur l'ensemble du territoire régional, des animateurs, enseignants, techniciens, élus ainsi que des associations, établissements scolaires, collectivités, entreprises qui ont une mission d'information, de sensibilisation et d'éducation à l'environnement et au développement durable.

Lénaïg Le Nen représente l'association au sein du conseil d'administration du GRAINE et y est Coprésidente.

<http://www.grainecentre.org/>

Le Réseau École et Nature



Nous sommes adhérents au Réseau École et Nature, le réseau national de l'éducation à l'environnement.

Le Réseau Ecole et Nature est un espace de rencontres et d'échanges pour partager ses expériences et repenser son rapport au monde. Un espace convivial de projets et d'innovations pédagogiques pour créer des ressources.

C'est une association d'acteurs engagés, artisans d'une éducation à l'environnement, source d'autonomie, de responsabilité et de solidarité avec les autres et la nature.

Un partenaire reconnu pour porter des projets collectifs et représenter ses acteurs au niveau national et international.

<http://reseauecoleetnature.org/>

Le Groupe Chiroptères Centre-Val de Loire



Le Groupe Chiroptères Centre-Val de Loire est une association à but non lucratif (loi 1901) qui s'implique dans la protection des chauves-souris et la préservation de leurs milieux sur l'ensemble de la région Centre-Val-de-Loire. Loïc Salaün, trésorier du groupe chiroptères, représente l'association au sein du conseil d'administration.

<http://chauves-souris-centre.fr/>

ATHENA y était

En 2017, l'association ATHENA a participé à de nombreuses réunions et évènements en lien avec ses activités :

- Journées d'échanges du GRAINE Centre-Val de Loire :

2 février : réunion du groupe Luciole alimentation

6 avril, 11 juillet : réunion défi Familles à Alimentation Positive à Neung sur Beuvron (41)

9 Mai : réunion du groupe d'organisation des rencontres régionales des acteurs de l'EEDD

7 septembre : journée d'échanges « sensibiliser le grand public à l'alimentation durable »
à Neung-sur-Beuvron (41)

2 octobre 2017 : journée d'échanges « jardin » à la maison botanique à Boursay (41)

29 novembre : demi- journée d'information sur l'agrément éducation nationale à l'observatoire Loire à
La Chaussée St Victor (41)

16 Mars : réunion de préparation des Assises Alimentation au rectorat Orléans (45)

- Vie associative du GRAINE Centre - Val de Loire :

13 janvier, 26 juin : Réunion du bureau

23 janvier, 27 février : réunion du Conseil d'administration

- Réseau École et Nature :

27 janvier : Journées réseaux à Paris

Conseil d'administration : 16 janvier, 28 janvier

Réunion de bureau : 5 janvier, 8, 22 février, 1, 7 mars, 17 mai, 21 juin, 13 septembre, 20 septembre
1 et 2 Avril Assemblée Générale du réseau à Bailleul (59)

- Rencontres Régionales des acteurs de l'éducation à l'environnement

13,14,15 octobre : l'Ado-diversité, à Nibelle (45)

- Assises Régionales de l'EEDD sur le thème de l'alimentation le

29 mars : sur le thème de l'alimentation, à Bourges (18)

- Forum Agence Régional Biodiversité le 31 janvier à Orléans

- Groupe Chiroptères Centre Val de Loire

7 janvier 2017 Assemblée Générale du groupe à Salbris (41)

- DREAL Centre-Val de Loire : 2 février réunion des associations

- Printemps de familles : Réunions de préparation de l'événement
9 février, 23 mars, 18 mai à Sargé-sur-Braye

- SieraVL
4 janvier : Comité de pilotage Contrat Territorial Loir médian à Vendôme (41)
12 décembre : Comité de pilotage du CT Loir médian à Villetrun (41)

- PLUI Collines du Perche
Ateliers participatifs : 24 février et 15 mars à Mondoubleau

- Bourgeons du printemps
2 mars : réunion de préparation de l'événement

- Pays Vendômois
20 Mars : Comité syndical à Montoire sur le Loir (41)

- Syndicat de la Grenne et du Couëtron
28 avril : réunion du Comité de pilotage à Mondoubleau

L'eau dans ma nature

Le SieraVL porte le Contrat Territorial Loir-médian qui a pour objectif la mise en place d'actions de restauration du Loir et de ses affluents et ainsi améliorer la qualité de l'eau.

Le volet communication de ce projet est notamment assuré par ATHENA : référent pour le jeune public.

Ce projet a été financé par l'Agence de l'eau Loire Bretagne, la Région Centre-Val de Loire et le SieraVL.

Les objectifs des animations menées par l'association étaient la découverte des milieux aquatiques proches, et la sensibilisation à la protection de ces milieux en lien avec les travaux de restauration des cours d'eau.

Saint-Martin-des-Bois

Quatorze enfants ont été sensibilisés dans le cadre des temps d'activité périscolaire sur cinq séances de trois heures. Les animations ont permis de faire découvrir le Merdreau (cours d'eau sur lequel il y aura des travaux). Au cours des animations les enfants ont appris à déterminer la qualité de l'eau, à reconnaître les plantes caractéristiques du bord de l'eau. Les jeunes ont aussi fabriqué des petites constructions en bois afin d'observer la vitesse du courant dans les différents milieux (naturels et aménagés par l'homme) et de comprendre les impacts des aménagements artificiels.

Trois projets de 4 à
7 animations

46 jeunes sensibilisés

Montoire-sur-le-Loir

Nous sommes intervenus auprès d'une classe de terminale BAC Pro de 22 élèves du LEAP Ste Cécile. Le projet s'est porté sur le Fargot. Ils ont découvert ce qu'est un contrat territorial. Ils ont appris à reconnaître les macro-invertébrés aquatiques. Un jeu de rôle /débat a permis de les questionner sur le rôle des différents acteurs et utilisateurs de l'eau. Pour restituer leur projet, ils ont présenté auprès d'une classe de troisième de leur établissement les enjeux de la restauration des milieux aquatiques.

Montoire-sur-le-Loir

Le projet s'est déroulé dans le cadre des temps d'activité périscolaire avec 10 enfants de 6/7 ans. Le cours d'eau qui a été l'objet de la découverte est le Fargot. Ils ont appris du vocabulaire lié à l'eau, découvert les animaux, les plantes du bord de l'eau.

Toutes les découvertes ont permis de comprendre l'enjeu de restauration du milieu.



Compostons collectif



En partenariat avec le syndicat ValDem, ATHENA a travaillé à la mise en place d'un composteur collectif sur la commune de Saint-Firmin-des-Prés.

Après une phase d'étude et d'enquête, le composteur a été installé en mars 2017 au milieu d'un quartier d'habitation.

ATHENA a ensuite accompagné les habitants, par le biais d'une animation tous les mois, pour les inciter au compostage et leur apprendre à gérer leur composteur.

Un livret a aussi été réalisé pour donner toutes les clés aux habitants.

ATHENA réalisera un accompagnement du projet pendant trois ans.

Utiliser son composteur

A l'ouverture du composteur, avant tout dépôt, faire la couche inférieure en la mélangeant.
Je les réparties sur toute la surface et épargne les « papayes ».
Je mélange à la couche inférieure.
A la fermeture du composteur, Je recouvre entièrement mes déchets avec du broyat.

Petit guide du compostage

Je mets dans le composteur

- Coquilles d'œufs écrasées
- Sachets de thé (sans nylon)
- Mière de café avec filtre
- Mouchoirs, essuie-tout
- Restes de repas
- Feuilles mortes
- Fanes de légumes

Je ne mets pas dans le composteur

- Vinasse, poisson
- Épaves d'agrumes non coupées en petits morceaux
- Os, coquilles de moules et d'huîtres
- Torte de pâtisserie
- Cendres
- Gros morceaux de bois
- Bouchons de liège

ATHENA
Le Petit Vault
4170 Sargé-sur-Braye
06 30 24 08 49
assoathena@asso-athena.fr
www.asso-athena.fr

Le compost jeune ou pas mûr?

Le compost jeune ou demi-mûr : se reconnaît à sa couleur sombre, à sa structure friable envahi tout le substrat. À ce moment-là, on ne reconnaît plus les matériaux d'origine, il est donc prêt à l'emploi sans restriction. Plus le compost mûrit, plus les éléments minéraux fertilisants sont concentrés, mais il devient moins directement assimilables par les plantes. Ce n'est donc pas un engrais « coup de fouet ». Il convient à tous les usages.

Le compost mûr ou pas mûr?

Le compost mûr se reconnaît à sa couleur sombre, à sa structure friable envahi tout le substrat. À ce moment-là, on ne reconnaît plus les matériaux d'origine, il est donc prêt à l'emploi sans restriction. Plus le compost mûrit, plus les éléments minéraux fertilisants sont concentrés, mais il devient moins directement assimilables par les plantes. Ce n'est donc pas un engrais « coup de fouet ». Il convient à tous les usages.

Utiliser le compost en fonction des saisons

A L'AUTOMNE, j'utilise le compost jeune ou demi-mûr, en surface comme un paillage.

EN ÉTÉ, j'utilise le compost jeune ou demi-mûr, en surface comme un paillage.

EN HIVER, Je ne fais aucune utilisation des différents composts.

AU PRINTEMPS, j'utilise mon compost jeune ou demi-mûr : au pied des plantes déjà bien développées ou la recouverte de paille pour éviter qu'il sèche. Mon compost mûr peut être utilisé pour des plantations au niveau des racines.

Unes odeurs nauséabondes se dégagent de mon composteur, que se passe-t-il?
Une odeur de vase se dégage de votre composteur, le signe d'une mauvaise aération ou d'un excès d'humidité. Décompossez votre compost pour l'aérer et laissez-le sécher s'il est humide. N'hésitez pas alors à rajouter du broyat. Si le compost est trop humide, c'est que vous n'avez pas assez introduit de matière sèche (broyat). Il faut bien penser qu'à chaque apport de déchets on recouvre de matière sèche.

Mon composteur est plein de cloportes et de fourmis, est-ce bon signe?
La présence de fourmis et de cloportes indique que votre compost est trop sec et qu'il se décompose trop lentement. Remuez votre tas de compost pour bien le mélanger et arrosez le abondamment.

Quand j'ouvre mon composteur, une nuée de moucheron se sort, est-ce normal?
C'est bon signe, ils commencent le travail de décomposition... Attendez qu'ils se dispersent avant de déverser vos déchets.

Des rongeurs se sont installés dans mon composteur!
L'installation de rongeurs indique un substrat trop pailloux ou trop sec. Arrosez les zones sèches et/ou recommencez la zone, ils partiront d'eux-mêmes.



Défi Familles à Alimentation Positive



Le défi Famille à Alimentation Positive a été initié par Corabio (Coordination Rhône-Alpes de l'Agriculture Biologique) en 2012.

L'objectif du défi est d'accompagner des familles, de manière conviviale, afin d'augmenter leur part de produits bio et locaux. Le pari du Défi Familles à Alimentation Positive, est que l'on peut avoir une alimentation savoureuse, équilibrée, biologique et locale sans augmenter son budget alimentaire.

Ce défi est porté par le Graine Centre-Val de Loire, ATHENA est l'animateur local du projet, nous accompagnons deux équipes sur le territoire : une à Nogent-le-Rotrou et l'autre à Vendôme.

Les temps forts du défi

Un événement de lancement fin septembre

Une visite de ferme bio

Une soirée d'information avec une nutritionniste

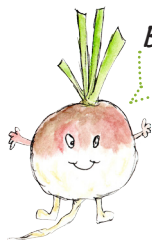
Des ateliers culinaires

Un suivi des achats avec des relevés des tickets de courses

Un évènement régional de clôture



Toi, t'aimes être mangé comment?



Bio, local et de saison !

Des structures locales sont partenaires de l'action et s'impliquent pour : le recrutement des foyers, la mise à disposition de locaux, l'animation d'ateliers ...
Sur Vendôme c'est le Centre social de la CAF et à Nogent-le-Rotrou c'est la Maison du Terre

Les partenaires financiers du défi :



Deux équipes accompagnées (Nogent-le-Rotrou et Vendôme)

15 foyers impliqués

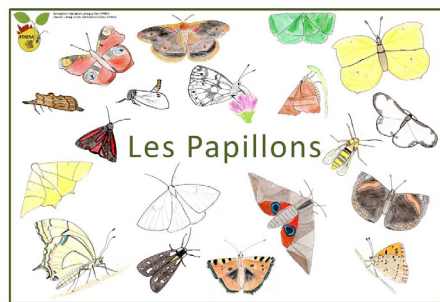
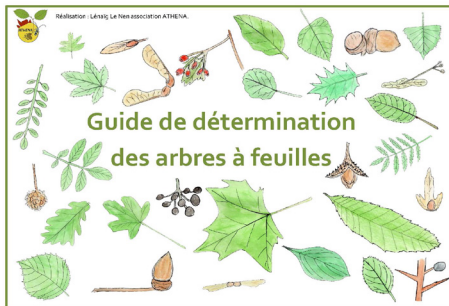
Les outils pédagogiques

Cette année encore, des outils pédagogiques ont vu le jour : le guide des animaux du bord de mer, les animaux du jardin, les papillons, le guide de détermination des arbres à feuilles, la malle sur les chauves-souris, un livret de recettes pour une alimentation durable, un livret des producteurs locaux.

La plupart de ces outils sont en vente sur notre site internet, avec ceux créés en 2016.

En 2017 nous en avons eu une centaine de commandes. Les outils ont été vendus à des associations d'éducation à l'environnement, des établissements scolaires (collèges, lycées, écoles maternelles et primaires), des centres de loisirs et des particuliers. La localité des acheteurs est variée : 50 départements et deux pays (Belgique et Pays-Bas).

Guides de détermination



Les outils alimentation



Annuaire des producteurs

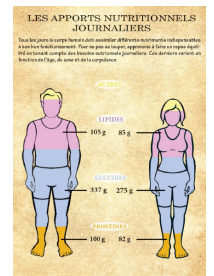


Malle Chauves-souris



Deux exemplaires du jeu ont été imprimés. Le jeu est composé d'un plateau, de cartes espèces et de cartes défi / nouvelles.

Livret de recettes, de saisons et alternatives (sans viandes)



Livre sur le jardin



Un exemplaire du livre a été imprimé

Exposition photographique



En 2017 deux lieux d'expositions :

- Bibliothèque de Saint-Firmin-des-Prés
- Galerie É(c)o)tone à Vendôme



Les sorties nature



Un programme de sorties nature à destination du grand public a été élaboré en 2017. Pour faire connaître et promouvoir nos sorties, le Crédit Agricole nous a édité 1 000 plaquettes.

Les animations s'inscrivent dans le cadre d'événements nationaux tels que la Nuit de la Chauve-souris, la Fête de la Nature, Fréquence Grenouille ou Le Jour de la Nuit.

Au mois de juillet et août, des animations ont été réalisées en partenariat avec le PNR du Perche dans le cadre de leur programme de balade nature.

L'association a eu un soutien financier de la DREAL Centre-Val de Loire pour l'animation des sorties grand public qui se sont déroulées sur le département de l'Eure et Loir.



Une centaine de personnes sensibilisées
9 sorties dans l'année
1 000 plaquettes diffusées

Des animations de qualité :

ATHENA est signataire
du Référentiel de Qualité
Grand Public



Formations

Formation réaliser des activités nature sur des temps de loisirs

ATHENA a encadré une formation dans le cadre du programme de formation modulaire.
Cette formation de deux jours s'est déroulée à Chartres. Les 11 participants étaient éducateurs à l'environnement et des animateurs généralistes.



BAFA

Une formation BAFA "base" a été animée pour les Cémea Centre.
Cette formation s'est déroulée sur 8 jours à Pontlevoy et réunissait 28 stagiaires.

Participation à des événements

Afin de faire connaître ses activités et d'informer les citoyens à la préservation de notre environnement, l'association a tenu des stands lors de diverses manifestations.

Bourgeons de printemps

Vendôme le 23 avril

Printemps de familles

Sargé-sur-Braye le 20 mai

Comice Agricole

Mondoubleau le 3 et 4 juin

Journée de la transition : Fête des Possibles

Vendôme le 23 septembre



Communication

Site internet

804 personnes visitent notre site internet tous les mois.

Page Facebook

150 abonnées qui suivent les activités de l'association via sur notre page

ATHEN'lien

6 feuilles de liaisons ont été envoyées aux adhérents de l'association.
L'objectif de ce lien est de communiquer sur nos projets, sur les sorties à venir, d'informer sur les nouveaux outils pédagogiques ...



LE MOT DU PRÉSIDENT :
Pour cette nouvelle année, que je vous souhaite riche en rencontres, découvertes et pleine de bonheur, ATHEN'LIEN a pris la résolution de mieux vous faire connaître ses actions. Nous allons réaliser cette feuille de liaison mensuelle, ou bimestrielle en fonction des activités de l'association.

Bonne lecture !
Loïc Solain

CENTRE DE RESSOURCES :

L'association a mis en place un centre de ressources pour ses adhérents. Vous pouvez consulter la bibliothèque depuis notre site internet dans l'espace médiathèque et nous contacter pour emprunter des ouvrages. Plus de 1 000 ouvrages répertoriés.

COMPOSTONS COLLECTIF :

Les déchets de cuisine représentent près de 30% du poids de notre poubelle d'ordures ménagères. En valorisant ces matières en compost, nous évitons 60kg/m/habitant de déchets collectés, transportés et incinérés et nous produisons ainsi un engrais naturelle-ment riche pour fleurir les jardineries ou les jardins.

Afin de faciliter, d'impulser et d'accompagner les habitants dans leurs démarches de compostage, le syndicat Val Dem, en partenariat avec l'association, va mettre en place des composteurs collectifs. C'est sur la commune de Saint Firmin des Prés que va être installé le premier composteur collectif.

PROCHAINES SORTIES :

Samedi 25 Février, rendez-vous à 20h30 dans le Bourg de St Martin des Bois. Au programme découverte des amphibiens.

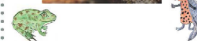
A la recherche des chauves-souris : Dans le cadre de ses activités, les membres de l'association vont réaliser des recherches de sites d'hibernation des chauves-souris. Si vous êtes intéressés pour participer à cette action vous êtes les bienvenus. (vendredi 3 février, samedi 4 et 11 février)

LE SAVIEZ-VOUS ?

En France, il existe deux espèces de Crotapaud commun. Le Crotapaud commun qui vit dans le "Nord" de la France et le Crotapaud épineux pour le "Sud". Chez nous, nous observons le Crotapaud épineux. Pour en apprendre un peu plus sur la vie fascinante des amphibiens qui peuplent nos marais et étangs, nous vous donnons rendez-vous :

le Samedi 25 Février à 20h30.

Inscription: 06 36 29 08 99



LE MOT DU PRÉSIDENT :
Les actions de l'association sont tournées vers la nature, mais pas que... Si nous voulons pouvoir continuer à habiter la terre, nous devons aller vers un changement de nos pratiques (alimentaire, déplacements, consommation...). Mais ces changements ne se font pas du jour au lendemain, c'est pour ça que notre rôle est d'accompagner les citoyens. Des projets comme la mise en place de composteurs collectifs ou le projet Défi Familiales A Alimentation Positive (cf verso) permettent de donner des clés, des moyens aux individus pour agir. Nos actions vont donc bien au delà de la simple connaissance de notre environnement (action qui reste néanmoins essentielle), mais le vrai changement viendra de nous, de notre société, croyons en la force de l'éducation !

Loïc Solain

PROCHAINES SORTIES

Samedi 22 Avril rendez-vous à 7h30 étang de Lunay. Nous vous invitons lors d'une matinée à partir à la découverte des oiseaux. Au printemps, les oiseaux se lèvent tôt pour faire partager leurs chants. Les mâles chantent pour séduire leurs femelles et défendre leurs territoires. Venez tendre vos oreilles pour découvrir ces animaux à plumes. Sortie prospection Chouette chevêche sur la commune de Soizé (28) vendredi 14 avril.

FORMATION ACTIVITÉ NATURE

Le 27 et 28 Mars, une formation organisée par le GRADINE Centre-Val de Loire et animé par Lénaj Le Men de l'association, a eu lieu dans les locaux des PEP 28 à Chartres.

Cette formation était destinée aux éducateurs à l'environnement sur le thème "réaliser des activités nature sur des temps de loisirs".

Cette formation avait pour but de permettre aux animateurs de repérer les possibilités pédagogiques de l'environnement et de pouvoir construire et animer une animation nature de façon pédagogique. Cela leur apportera de nouvelles idées et méthodes d'animation.

LA JOURNÉE DES BOURGEOIS

Le Dimanche 23 Avril, venez voir le stand de l'association à la journée des bourgeois. Si vous pouvez et voulez venir donner un coup de main pour tenir le stand, vous êtes les bienvenus.



CRÉATION D'UN GROUPE ASTRONOMIE

Un certain nombre de personnes serait partant pour passer des soirées à observer les étoiles. Si cela vous intéresse, contactez-nous pour être informé des activités qui vont être mises en place.



LE MOT DU PRÉSIDENT :
Malgré la chaleur, les actions de l'association ne faiblissent pas. Nous mettons en place des actions sur l'eau en partenariat avec le Sieroval, l'animation du composteur collectif sur St Firmin des Prés se poursuit et le défi Familiales à alimentation positive mijote pour un début fin septembre. Cet été sera aussi pour l'association le moment de réaliser un recrutement, car notre animatrice Lélag sera en congé maternité.

Au plaisir de vous retrouver,
Loïc Solain

LES SORTIES DE L'ÉTÉ

Les sorties sont réalisées en partenariat avec le PNR du Perche, inscription auprès de Parc au 02 33 25 70 10.

Mercredi 9 Août, NOÛE, Maison du Parc, 14h.

Lors de cet après-midi, venez fabriquer des petits instruments de musique avec des éléments de la nature.

Judi 17 Août rendez-vous à 14h, Maison du Tertre, NOGENT-LE-ROTRON.

Venez à la rencontre de la vie cachée de nos rivières.

Judi 24 Août rendez-vous à 20h30, MIERMAIGNE.

Une soirée pour découvrir l'univers des demoiselles de la nuit : les chauves-souris.

Inventaire des chauves-souris

Dans le cadre d'un partenariat avec le domaine du Bois Landry (en Eure-et-Loir) ATHEN'LIEN va réaliser une étude des chauves-souris forestières. Cette étude sera réalisée par la méthode de la capture avec des filets. Ces captures débuteront mi-juillet. Si vous êtes intéressés pour nous donner un coup de main vous êtes les bienvenus.



Elle a rejoint l'association

Pénélope SIMON, stagiaire

Je suis originaire du Val d'Oise en région parisienne je suis actuellement en BTS Gestion et Protection de la Nature dans l'Aisne en Picardie. Je réalise un stage de 8 semaines au sein de l'association dans ce cadre. J'ai toujours été passionnée par l'environnement, mais j'ai une préférence pour les zones humides particulièrement les étangs ce qui me donne envie de poursuivre mes études par un BTS Aquaculture.



Assises Régionales de l'EEDD

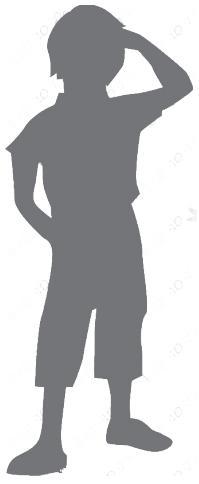


Cette journée, organisée par la CREEDD (Convention Régionale pour une Éducation à l'Environnement et au Développement Durable) a réuni 170 professionnels autour d'une conférence de Lylia Le Goff le matin, puis d'ateliers l'après-midi.

Elle s'est déroulée au lycée agricole de Bourges-Le Subdray.

Ces assises ont permis d'échanger et de partager des expériences dans le but de faire naître de nouveaux projets pour développer l'alimentation durable.

ATHENA a animé au nom du GRAINE les temps de plénière en partenariat avec le rectorat ainsi que l'Atelier 1 : Sensibiliser à l'alimentation : saisonnalité, proximité, gaspillage alimentaire

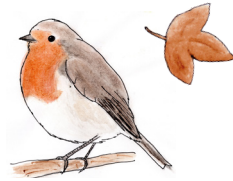


Bilan

En 2017 les actions de l'association ont permis de sensibiliser 1 320 personnes.
88 demi-journées d'animations ont été réalisées.

Les thématiques les plus abordées :

1 / Nature - biodiversité



2 / Déchet



3 / Alimentation





Inventaires chauves-souris



Les comptages d'hiver

L'association a réalisé des comptages de site d'hibernation de chauves-souris. Les communes de Vendôme, les Roches-l'évêque, Villedieu-le-Château et Lunay sont suivies par l'association.

En 2017, 571 individus ont été recensés.



Suivi des colonies de parturitions

Le suivi des gîtes de parturitions s'est réalisé sur deux colonies, une de Grand murin et l'autre mixte : Grand rhinolophe / Murin à oreilles échanquées.



Captures de chauves-souris au Bois Landry

En partenariat avec le domaine du Bois Landry, situé sur la commune de Champrond-en-gâtine, l'association a réalisé trois soirées de captures de chauves-souris. L'objectif de ces captures est d'améliorer les connaissances des chauves-souris forestières du domaine.

Ces captures ont permis de faire une étude préparatoire à un projet de protection d'arbres gîtes qui se déroulera en 2018/2019 et 2020.

5 espèces ont été capturées lors de cette étude : la Barbastelle d'Europe, le Grand murin, le Murin de Natterer, le Murin à moustaches et la Pipistrelle commune.



Suivi de la qualité de l'eau sur la Houzée

Dans le cadre du Contrat Territorial Loir médian, l'association réalise des inventaires des macro-invertébrés aquatiques (IBGN DCE). Ces suivis sont réalisés avant les travaux de restauration du milieu et ils permettront d'évaluer l'impact des travaux sur la qualité de l'eau.

Un suivi a été réalisé sur la Houzée au niveau de la station d'épuration de la commune de Selommès.

L'analyse IBGN a montré que l'eau est de qualité médiocre sur l'ensemble de la station avec une note de 6/20.

Le coefficient morphodynamique a permis de mettre en avant une hospitalité médiocre des habitats pour la macrofaune aquatique. Seuls quatre habitats ont été identifiés dans la station sur les 12 possibles et seulement 1 seule classe de vitesses présente. Ils sont dominés par la vase et la litière qui sont des substrats peu accueillants pour la macrofaune.

L'envasement dû au faible débit du cours d'eau et la remontée des rejets de la station d'épuration empêchent probablement la formation d'autres habitats plus accueillants.

Une autre analyse sera réalisée deux à trois ans après les travaux de restauration du milieu afin d'évaluer l'efficacité de ceux-ci.



Inventaire “Chouette chevêche”



Dans le cadre de l'inventaire chevêche réalisé par le PNR du Perche, ATHENA a réalisé un inventaire sur le secteur de la commune de Soizé.

Deux passages nocturnes ont été organisés au mois d'avril et mai.

Plusieurs individus ont été contactés lors de cet inventaire.

Inventaire Chilopodes



Un inventaire des chilopodes du Perche a été amorcé en 2017. Il a déjà permis d'identifier des nouvelles espèces pour le territoire.

Inventaire Hétérocères



Des sorties ont été organisées pour poursuivre l'amélioration des connaissances des hétérocères (papillons de nuit).



Bases de données

Base de données naturaliste

L'association utilise désormais la base de données Observation.com pour la saisie de ses données naturalistes. Cette base de données est gratuite ouverte à tous. Depuis le site internet de l'association, l'on peut saisir ses observations. Il existe aussi une application smartphone pour gagner du temps de saisie sur le terrain !

8 389
données saisies dans la
base

Association ATHENA

Connecté en tant que Le Nen | Se déconnecter | Forum | Aide | Sélectionnez votre langue/pay.

Ajouter Observations Vue d'ensemble carte Mon observation.org

Dernières observations

Plan Satellite Revenir au départ

Caen Lisieux Evreux Dreux Chartres Versailles Paris Orléans Le Mans Mulanne

Parc naturel régional Normandie-Maine Parc naturel régional du Perche

Légende

Vanneau huppé - Vanellus vanellus	2018-02-28
Faucon crécerelle - Falco tinnunculus	2018-02-28
Héron cendré - Ardea cinerea	2018-02-28
Chouette effraie - Tyto alba	2018-02-23
Grande Aigrette - Ardea alba	2018-02-23
Faucon crécerelle - Falco tinnunculus	2018-02-23
Chevreuil Européen - Capreolus capreolus	2018-02-23
Vanneau huppé - Vanellus vanellus	2018-02-23
Busard Saint-Martin - Circus cyaneus	2018-02-21
Corbeau freux - Corvus frugilegus	2018-02-21
Buse variable - Buteo buteo	2018-02-21
Faucon crécerelle - Falco tinnunculus	2018-02-21
Chevreuil Européen - Capreolus capreolus	2018-02-21
Mésange bleue - Cyanistes caeruleus	2018-02-21
Rougegorge familier - Erithacus rubecula	2018-02-21
Pic vert - Picus viridis	2018-02-21
Crapaud commun - Bufo bufo	2018-02-21
Grande Aigrette - Ardea alba	2018-02-19
Chouette effraie - Tyto alba	2018-02-19
Héron cendré - Ardea cinerea	2018-02-19
Cigogne blanche - Ciconia ciconia	2018-02-18
Pie bavarde - Pica pica	2018-02-18
Faucon crécerelle - Falco tinnunculus	2018-02-15
Ciriphyllie porte-poil - Ciriphyllium pilliferum	2018-02-11
Grimmie à soie épaisse - Schistidium crassipilum	2018-02-11

Tableau de bord de l'Éducation à l'environnement

TRILÉANÉSE CHU-CENVRE VAL

Mon compte | Ma structure (ATHENA) | Mon contenu | Déconnecter

ACCUEIL | VIE ASSOCIATIVE | EMPLOI | PUBLICS ET ACTIVITÉS | ÉCONOMIE | AIDE EN LIÈGE

MON TABLEAU DE BORD

Accueil

FORMULAIRES

- VIE ASSOCIATIVE
 - 2017
 - 2018
- EMPLOI & EMPLOIÉ
 - 2017
 - 2018
- PUBLICS ET ACTIVITÉS
 - 2017
 - 2018
- ÉCONOMIE
 - 2017
 - 2018
- GESTION DES STRUCTURES

Mon tableau de bord

Mises à jour le 10-10-2018

Date butoir : 15-06-2018

Résultats du formulaire vie associative - Rapport annuel

Vous n'avez pas renseigné le formulaire en 2017. Cliquez ici pour le créer

Emploi - Rapport annuel

Le tableau de bord est un système d'information partagé. Une interface, accessible en ligne, qui permet de renseigner nos données sur la vie associative, l'emploi, l'économie, les activités et publics sensibilisés.

Le projet de Tableau de Bord est un projet commun porté au niveau national par le Réseau Ecole et Nature, le réseau national d'éducation à l'environnement et animé en région par le GRAINE.

En 2017 ATHENA faisait partie des 25 associations utilisant cet outil en région Centre. Les données issues du tableau de bord permettent de créer l'état des lieux de l'éducation à l'environnement au niveau régional et national.

graine Centre-Val de Loire

Édition octobre 2019

ÉTAT DES LIEUX DE L'ÉDUCATION À L'ENVIRONNEMENT en région Centre-Val de Loire

5 500 associations
140 000 participants
10% du budget de l'éducation
11 financements
Un poids économique près de 4 MILLIONS d'euros

25 ASSOCIATIONS CONTRIBUENT à l'ÉDITION 2017 de l'ÉTAT DES LIEUX

Édito

Le travail de l'éducation à l'environnement est l'émergence de citoyens responsables, respectueux de la vie et des lieux naturels, capables de participer à l'action et à la décision collective. Écoutez, observez et débattrez des associations d'éducation à l'environnement avec une question pour mener à bien cette mission d'intérêt général. Cet État des lieux régional de l'éducation à l'environnement est le fruit du travail collectif de 25 associations qui nous présentent :


- la diversité des publics qu'elles sensibilisent ;
- leurs approches globales des enjeux ;
- les actions réalisées ;
- le soutien des partenaires naturels ;
- les actions et cultures pour l'avenir ;
- l'impact des compétences de leurs salariés ;
- leurs idées pour projets et initiatives pour l'avenir.

Associations : Centre-Val de Loire
Édition : Centre-Val de Loire
Le problème de l'Éducation à l'environnement


Centre de ressources

Le centre de ressources est composé de 1 134 ouvrages, les adhérents de l'association peuvent emprunter gratuitement des livres.

Le site internet permet de consulter en ligne les ouvrages disponibles.



Centre de ressources ATHENA



A partir de cette page vous pouvez :
[Retourner à l'écran de résultat de la dernière recherche](#) [Retourner à la page 1 de la liste de tous les champs de la dernière recherche](#) [Consulter l'historique des recherches](#)

Recherche simple | Recherche multi-critères


Vous pouvez lancer une recherche portant sur un ou plusieurs mots (titre, auteur, éditeur, ...).

Tout type de document

Rechercher dans...

Dernières acquisitions

Voici les derniers ouvrages saisis dans le catalogue :

-  L'Encre Verte n°31 (1997)
Public | ISBD

Titre: L'Encre Verte n°31 - Bulletin trimestriel du réseau d'Éducation à l'Environnement École et Nature



www.asso-athena.fr

Le Petit Vault
41170 Sargé-sur-Braye

06 36 29 08 99
accueil@asso-athena.fr